

© Міністэрства адукацыі Рэспублікі Беларусь
Установа адукацыі «Рэспубліканскі інстытут кантролю ведаў»

ДРТ–2019 г.

Грамадазнаўства

Варыянт змяшчае 50 заданняў і складаецца з часткі А (38 заданняў) і часткі В (12 заданняў). На выкананне ўсіх заданняў адводзіцца 90 мінут. Заданні рэкамендуецца выконваць па парадку. Калі якое-небудзь з іх выкліча ў Вас цяжкасць, перайдзіце да наступнага. Пасля выканання ўсіх заданняў вярніцеся да прапушчаных. Будзьце ўважлівыя! Жадаем поспеху!

Частка А

У кожным заданні часткі А **толькі адзін** з прапанаваных адказаў з'яўляецца правільным. У бланку адказаў пад нумарам задання пастаўце метку (×) у клетачцы, якая адпавядае нумару выбранага Вамі адказу.

А1. Для чалавека як сацыяльнай істоты ўласціва(-ы):

- 1) наяўнасць механізмаў самарэгуляцыі і прасцейшых псіхічных рэакцый;
- 2) уменне мэтанакіравана пераўтвараць умовы жыцця;
- 3) асаблівасці будовы і функцыянавання арганізма;
- 4) здольнасць да абмену энергіяй з навакольным асяроддзем.

А2. Сангвініку адпавядае наступная характарыстыка:

- 1) лёгка сыходзіцца з іншымі людзьмі;
- 2) бывае запальчывы і нястрыманы ў зносінах з людзьмі;
- 3) губляецца ў новых умовах жыцця;
- 4) адрозніваецца невыразнасцю мімікі.

А3. Да ўстойлівых матываў адносяцца:

- | | |
|--------------------------------------|-------------------------------------|
| 1) устаноўкі, інтарэсы, перакананні; | 3) устаноўкі, уяўленні, адчуванні; |
| 2) уяўленні, перакананні, уражанні; | 4) інтарэсы, перакананні, фантазія. |

А4. Укажыце адказ, абодва элементы якога не адносяцца да стадыі гістарычнага развіцця чалавецтва згодна з У. Растоу

а) пераходнае грамадства	1) д, в
б) капіталістычнае грамадства	2) е, д
в) перыяд сталасці	3) б, г
г) перыяд стагнацыі	4) а, в
д) традыцыйнае грамадства	
е) перыяд зруху	

А5. У Старажытным Рыме слова «культура» абазначала:

- 1) уменне вытлумачваць тэксты Свяшчэннага Пісання;
- 2) спецыфічны лад жыцця чалавека;
- 3) спосаб выхавання чалавека-грамадзяніна, дастойнага члена грамадства;
- 4) сродак, які вызначае маральныя каштоўнасці грамадства.

А6. Нонканфармізм як тып паводзін характарызуецца:

- 1) жаданнем індывіда адпавядаць думцы большасці;
- 2) усвядомленым служэннем асобы калектыўным інтарэсам;
- 3) імкненнем чалавека дзейнічаць насуперак пазіцыі пануючай большасці;
- 4) гатоўнасцю асобы ахвяраваць сваімі інтарэсамі на карысць іншым.

A7. Этыкет як элемент культуры зносін:

- 1) указвае шлях выхаду з канфліктнай сітуацыі;
- 2) не залежыць ад культурных і гістарычных асаблівасцей грамадства;
- 3) замацоўваецца ў нарматыўных прававых актах;
- 4) тычыцца знешняга праяўлення адносін да людзей.

A8. Унутрынае як спосаб узаемадзеяння паміж людзьмі характарызуецца:

- 1) асэнсаваным узнаўленнем чалавекам узораў дэманстраваных паводзін;
- 2) моўным уздзеяннем на чалавека, якое вядзе да таго, што ў яго акрамя волі з'яўляюцца пэўныя пачуцці і намеры;
- 3) міжвольным распаўсюджваннем эмацыянальнага стану паміж людзьмі;
- 4) лагічна абгрунтаваным пабуджаннем асобы прымаць пэўныя каштоўнасці.

A9. Імператыўныя зносіны заснаваны на:

- 1) увазе да пачуццяў і жаданняў іншага;
- 2) дырэктывай форме ўздзеяння на чалавека;
- 3) скрытым уплыве з мэтай здзяйснення сваіх намераў;
- 4) даверлівых адносін паміж партнёрамі.

A10. Асноўным напрамкам дзейнасці інстытутаў палітыка-прававой сферы грамадскага жыцця з'яўляецца:

- 1) захаванне здароўя насельніцтва;
- 2) умацаванне цэласнасці грамадства;
- 3) здзяйсненне размеркавання і абмену жыццёвымі дабротамі;
- 4) стварэнне сістэмы маральных каштоўнасцей.

A11. Укажыце тып дыферэнцыяцыі, які вызначае адрозненні паміж людзьмі, абумоўленыя іх фізіялагічнымі і псіхічнымі асаблівасцямі:

- 1) класавая; 2) стратыфікацыйная; 3) натуральная; 4) этнічная.

A12. Рэкрэатыўная функцыя сям'і заключаецца ў (ва):

- 1) эмацыянальнай падтрымцы і псіхалагічнай абароне;
- 2) уздзеянні на паводзіны членаў сям'і праз сістэму норм і каштоўнасцей;
- 3) садзейнічанні развіццю здольнасці пазнаваць свет праз мастацкія вобразы;
- 4) забеспячэнні дамашняга камфорту.

A13. Асаблівасць філасофіі эпохі Адраджэння заключаецца ў (ва):

- 1) тэарэтычнасці, незацікаўленасці ў практычнай карыснасці рэчаў;
- 2) усведамленні ролі чалавека як творцы гісторыі і гаспадара свайго лёсу;
- 3) бязмежнай веры ў боскія ісціны;
- 4) міфалагічным характары светапогляду.

A14. Прачытайце тэкст і вызначце яго аўтара.

«...Новая цывілізацыя павінна пачацца з новых навуковых ведаў і з новых адукацыйных праграм. Людзі павінны ўспрымаць сябе не панамі, а часткай прыроды. Новыя маральныя прынцыпы павінны ўвайсці ў кроў і плоць Чалавека. Для гэтага неабходна мець не толькі спецыяльную, але і гуманітарную адукацыю. Я ўпэўнены, што XXI ст. будзе стагоддзем гуманітарных ведаў, падобна да таго, як XIX ст. было стагоддзем пары і інжынерных навук».

- 1) У. Вярнадскі; 2) А. Сахараў; 3) Д. Ліхачоў; 4) М. Маісееў.

A15. Амерыканскі сацыёлаг Р. Мертан лічыў, што нормы навукі групуюцца вакол чатырох асноватворных каштоўнасцей:

- 1) універсалізм, незацікаўленасць, арганізаваны скептыцызм, рацыяналізм;
- 2) супольнасць, гуманізм, арганізаваны скептыцызм, незацікаўленасць;
- 3) універсалізм, супольнасць, незацікаўленасць, арганізаваны скептыцызм;
- 4) супольнасць, незацікаўленасць, універсалізм, аптымізм.

A16. Выберыце варыянт адказу, у якім правільна суаднесены функцыі рэлігіі і іх праяўленне.

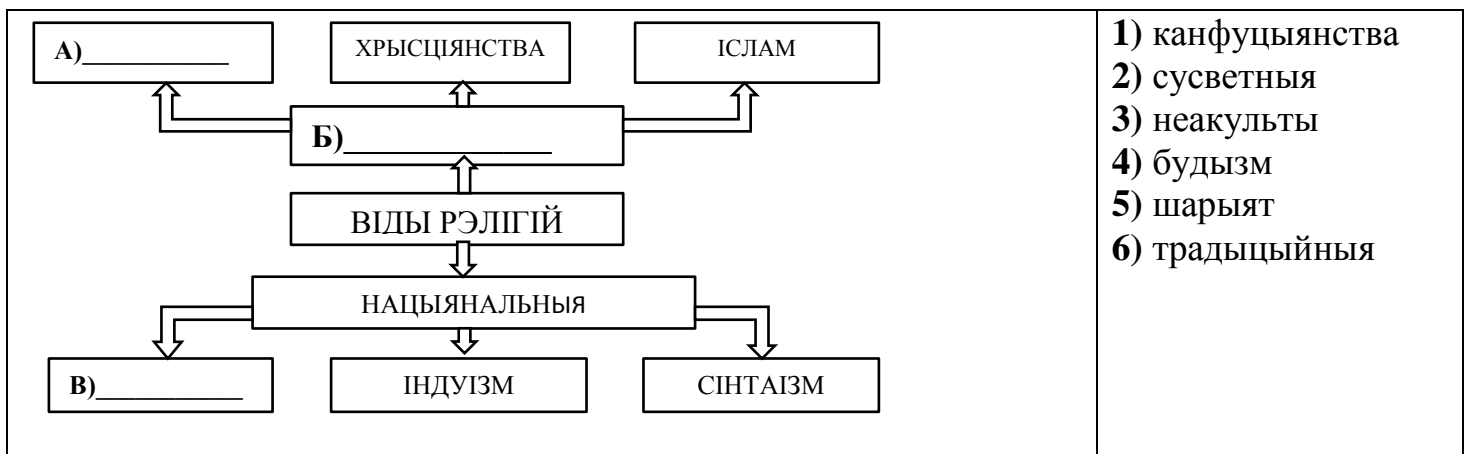
<p>А) інтэграцыйная Б) рэгулятыўная В) культуратворчая</p>	<p>1) садзейнічае назапашванню і перадачы сацыяльнага вопыту ад аднаго пакалення да другога 2) уплывае з дапамогай пэўных каштоўнасцей, ідэй, традыцый на паводзіны людзей 3) праяўляецца ў магчымасці людзей аб'ядноўвацца на аснове адзіных вераванняў 4) адцягвае ўвагу чалавека ад рэальнасці, ствараючы тым самым у яго свядомасці пэўныя ілюзіі</p>
---	--

- 1) А1Б2В3; 2) А3Б1В4; 3) А4Б3В2; 4) А3Б2В1.

A17. У навуцы ў адрозненне ад іншых форм пазнання:

- 1) выкарыстоўваюцца строга арганізаваныя назіранні і эксперыменты;
- 2) пераважаюць пачуццёвы вопыт і розныя разумовыя аперацыі;
- 3) прымяняюцца розныя формы спасціжэння рэальнага свету;
- 4) паняцці і сужэнні выконваюць асноватворную, пазнавальную ролю.

A18. Выберыце правільны варыянт запаўнення схемы, выкарыстоўваючы даныя правага слупка.



- 1) А6Б3В1; 2) А4Б3В2; 3) А5Б2В3; 4) А4Б2В1.

A19. Сфера грамадскага жыцця, якая забяспечвае задавальненне патрэбнасцей людзей у жыццёвых дабротах, – гэта:

- 1) праца;
- 2) спажыванне;
- 3) эканоміка;
- 4) вытворчасць.

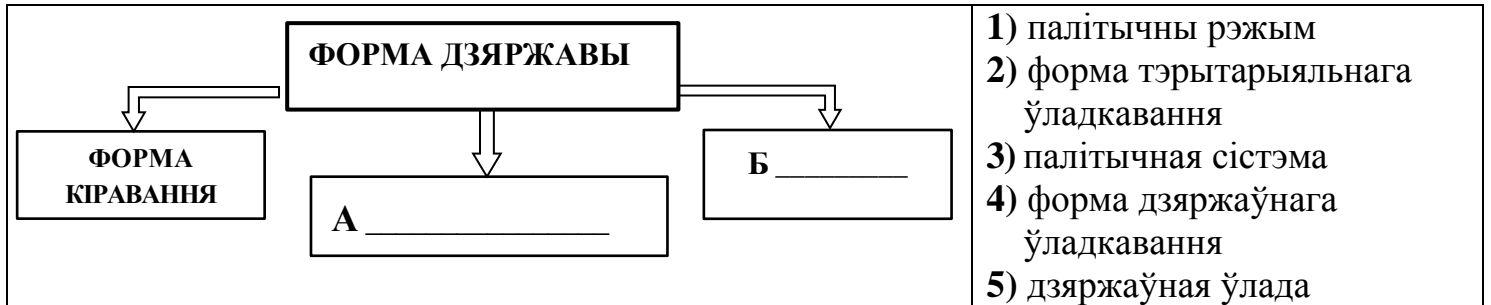
A20. Па памерах тэрыторыі, якую яны ахопліваюць, адрозніваюць рынкі:

- 1) рознічны;
- 2) рэгулюемы;
- 3) рэгіянальны;
- 4) раўнавесны.

A29. Адной з адметных прыкмет дэмакратычнага ўладкавання сучаснага грамадства з’яўляецца:

- 1) здзяйсненне дзяржаўнай улады ў адпаведнасці з воляй большасці насельніцтва;
- 2) эфектыўны судовы механізм;
- 3) пэўны тэрмін паўнамоцтваў службовых асоб;
- 4) наяўнасць сістэмы дапамогі маламаёмасным групам насельніцтва.

A30. Выберыце правільны варыянт запаўнення схемы, выкарыстоўваючы даныя правага слупка.



- 1) А5Б1; 2) А1Б2; 3) А4Б1; 4) А3Б2.

A31. У чацвёртым раздзеле Канстытуцыі Рэспублікі Беларусь:

- 1) абвешчаюцца асновы канстытуцыйнага ладу краіны;
- 2) рэгламентуюцца правы, свабоды і абавязкі чалавека і грамадзяніна;
- 3) вызначаюцца паўнамоцтвы органаў дзяржаўнай улады;
- 4) фіксуюцца асноўныя палажэнні выбарчай сістэмы і рэферэндуму.

A32. Галіна права, якая рэгулюе адносіны паміж наймальнікамі і работнікамі, абараняе правы і інтарэсы работнікаў і наймальнікаў, – гэта:

- 1) адміністрацыйнае права;
- 2) грамадзянскае права;
- 3) канстытуцыйнае права;
- 4) працоўнае права.

A33. Міністэрства юстыцыі Рэспублікі Беларусь:

- 1) забяспечвае абарону ўсіх форм уласнасці;
- 2) падтрымлівае дзяржаўнае абвінавачванне па крымінальных справах;
- 3) ажыццяўляе дзяржаўную рэгістрацыю палітычных партый;
- 4) сочыць за правільнасцю расходавання сродкаў рэспубліканскага і мясцовых бюджэтаў.

A34. У адпаведнасці з Канстытуцыяй Рэспублікі Беларусь Палата прадстаўнікоў Нацыянальнага сходу:

- 1) з’яўляецца прадстаўнічым органам, які выбіраецца на пяцігадовы тэрмін;
- 2) дае згоду Прэзідэнту на назначэнне Прэм’ер-міністра;
- 3) уяўляе сабой вышэйшы калегіяльны орган выканаўчай улады;
- 4) распрацоўвае дзяржаўную палітыку ў вобласці сацыяльнага забеспячэння.

A35. Згодна з Працоўным кодэксам Рэспублікі Беларусь наймальнік:

- 1) абавязаны правесці ўводны інструктаж па ахове працы;
- 2) заключае працоўны дагавор з сезоннымі работнікамі з умовай папярэдняга выпрабавання тэрмінам на два тыдні;
- 3) абавязаны заключыць працоўны дагавор з умовай папярэдняга выпрабавання;
- 4) мае права выплочваць заробную плату работнікам маладзей 18 гадоў у няпоўным памеры па прычыне скарачанага працоўнага тыдня.

A36. Прэзідэнт Рэспублікі Беларусь:

- 1) уносіць змяненні і дапаўненні ў I, II раздзелы Канстытуцыі Рэспублікі Беларусь;
- 2) валодае правам заканадаўчай ініцыятывы;
- 3) вызначае судаводства ў Рэспубліцы Беларусь;
- 4) назначае мясцовыя рэферэндумы.

A37. Згодна з заканадаўствам Рэспублікі Беларусь стадыяй выбарчага працэсу, якая ідзе за стадыяй перадвыбарнай агітацыі, з'яўляецца:

- 1) складанне спісаў выбаршчыкаў;
- 2) галасаванне;
- 3) вылучэнне і рэгістрацыя кандыдатаў;
- 4) назначэнне даты выбараў.

A38. Да кампетэнцыі Урада Рэспублікі Беларусь адносіцца:

- 1) ратыфікацыя міжнародных дагавораў;
- 2) правядзенне парламенцкіх слуханняў;
- 3) устанаўленне дзяржаўных свят і святочных дзён;
- 4) забеспячэнне эфектыўнага кіравання ў дзяржаве.

Частка В

Адказы, атрыманыя пры выкананні заданняў часткі В, запішыце ў бланку адказаў. Кожную літару, лічбу пішыце ў асобнай клетачцы (пачынаючы з першай) на ўзорах, указаных у бланку. Адказ у выглядзе слова, некалькіх слоў пішыце без прабелаў, злучка або іншых раздзяляльных знакаў.

В1. Спецыялізаваныя фінансавыя ўстановы, якія назапашваюць грашовыя сродкі і даюць іх у часовае карыстанне ў форме крэдытаў, – гэта _____.

Адказ запішыце словам у форме назоўнага склону, множнага ліку.

В2. Захаванне ў дарослых фізічных і псіхічных рыс, уласцівых дзіцячаму ўзросту, – гэта _____.

Адказ запішыце словам у форме назоўнага склону, адзіночнага ліку.

В3. Філасофская дысцыпліна, якая:

- а) прадстаўляе сабой сферу мастацкай эстэтычнай дзейнасці людзей;
- б) вывучае адносіны чалавека да свету на падставе ўяўленняў аб прыгожым і агідным, узнёслым і нізкім;
- в) адносіцца да пачуццёвага ўспрымання, – гэта: _____.

Адказ запішыце словам у форме назоўнага склону, адзіночнага ліку.

У заданнях В4–В6 адказ запішыце лічбамі (парадак запісу лічбаў не мае значэння).

Напрыклад: 14.

В4. Вызначце дзве характэрныя рысы, якія адпавядаюць традыцыйнаму грамадству.

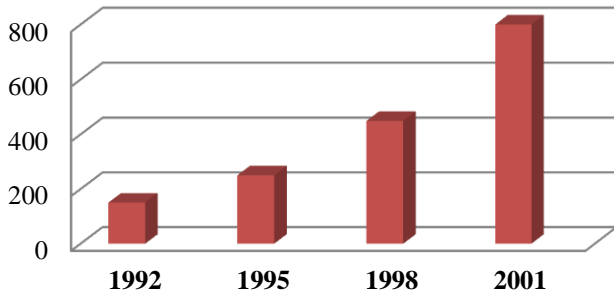
- 1) Аграрны ўклад жыцця;
- 2) пануючая роля ўласнікаў зямлі і арміі ў грамадскім жыцці;
- 3) прыярытэтнае развіццё эканомікі паслуг;
- 4) вядучая роля прамысловасці;
- 5) высокая сацыяльная мабільнасць.

В5. Укажыце *дзве* агульныя рысы, уласцівыя для нормаў права і нормаў маралі.

- 1) Замацоўваюць найбольш эфектыўныя нормы сацыяльных паводзін;
- 2) набываюць рэгулятыўную сілу па меры ўсведамлення і прызнання большасцю грамадзян;
- 3) узнікаюць са з'яўленнем дзяржавы;
- 4) замацаваны ў пісьмовым выглядзе ў афіцыйных дакументах;
- 5) выпрацоўваюць прымальныя для грамадства нарматыўна-каштоўнасныя ўстаноўкі.

В6. Разгледзьце дыяграму і выберыце *два* правільныя сцверджанні.

Дынаміка колькасці замежных філіялаў
транснацыянальных карпарацый (тыс. адз.)



- 1) Паводле даных дыяграмы ў канцы ХХ ст. меў месца рост колькасці міжнародных палітычных арганізацый.
- 2) Даня дыяграмы адлюстроўваюць працэс фарміравання постындустрыяльнага грамадства.
- 3) Паводле даных дыяграмы ў 90-я гг. назіралася ўстойлівая тэндэнцыя да пашырэння рынкаў ТНК у сусветнай эканамічнай прасторы.
- 4) Даня дыяграмы дэманструюць свабоднае распаўсюджванне ідэй, ведаў, збліжэнне культур розных краін і народаў.
- 5) Даня дыяграмы адлюстроўваюць працэс глабалізацыі ў эканамічнай сферы.

В7. Вызначце *тры* сцверджанні, якія НЕ адносяцца да характэрных рыс таталітарнай палітычнай сістэмы.

- 1) Наяўнасць грамадскіх аб'яднанняў, якія выражаюць інтарэсы розных груп насельніцтва;
- 2) наяўнасць адной палітычнай партыі, якая кантралюе дзейнасць усіх грамадскіх арганізацый;
- 3) усёабдымны кантроль дзяржавы над грамадствам;
- 4) дзяржаўнае ўладкаванне па прынцыпе падзелу ўлад;
- 5) заваяванне ўлады праз удзел у выбарчых кампаніях;
- 6) падаўленне ўсякага іншадумства.

Адказ запішыце лічбамі (парадак запісу лічбаў не мае значэння). Напрыклад: **126**.

У заданнях **В8–В11** адказ запішыце ў выглядзе спалучэння літар і лічбаў, захоўваючы алфавітную паслядоўнасць літар левага слупка. Напрыклад: **А1Б3В4**.

Памятайце: адзін з варыянтаў правага слупка з'яўляецца лішнім.

В8. Устанавіце адпаведнасць.

Паняцце	Характарыстыка
А) экстраверт	1) галоўныя інтарэсы звернуты на знешні свет
Б) інтраверт	2) схільнасць да пазбягання празмерных зносін
В) канфарміст	3) супрацьстаянне думцы групы з мэтай дэманстрацыі сваёй непаўторнасці
	4) імкненне адпавядаць думцы большасці

В9. Устанавіце адпаведнасць.

Спосаб ўздзеяння	Яго праяўленне
А) заражэнне Б) перакананне В) перайманне	1) узнаўленне чалавекам узораў дэманстраваных паводзін 2) уздзеянне аднаго чалавека на другога, якое вядзе да таго, што ў яго акрамя волі з'яўляюцца якія-небудзь пачуцці і намеры 3) лагічна абгрунтаваны працэс пабуджэння чалавека прыняць пэўныя каштоўнасці, вераванні або адносіны 4) распаўсюджванне якой-небудзь дзейнасці ці настрою ад аднаго чалавека да другога, што адбываецца быццам само сабой

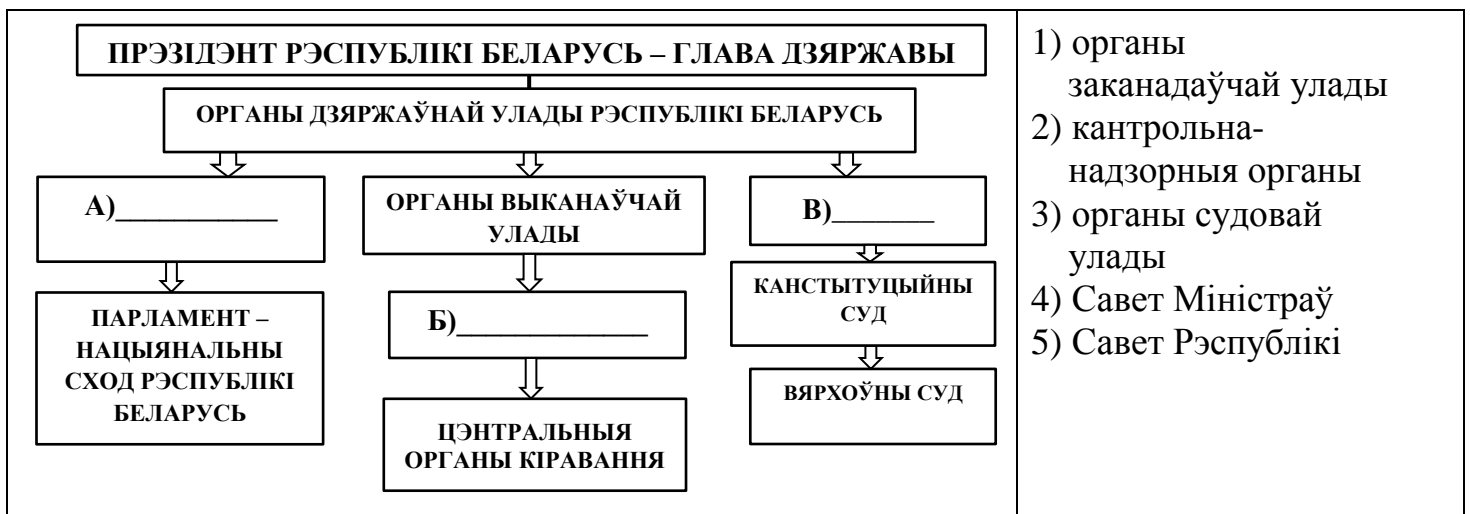
В10. Устанавіце адпаведнасць.

Эканаміст	Уклад у развіццё эканамічнай навукі
А) Т.Веблен Б) І. Фішэр В) Ё. Шумпетэр	1) амерыканскі эканаміст, які паказаў матэматычныя суадносіны паміж колькасцю грошай у абарачэнні і ўзроўнем цэн 2) аўстрыйскі эканаміст, які ў эканамічнай навучы размежаваў паняцці «эканамічны рост» і «эканамічнае развіццё» 3) амерыканскі эканаміст і сацыёлаг, які напісаў работу «Тэорыя бяздзейнага класа» і ўвёў тэрмін «паказное спажыванне» 4) шатландскі эканаміст, якому прысвоены тытул «бацькі эканомікі»

В11. Устанавіце адпаведнасць.

Галіна права	Правая сітуацыя
А) грамадзянскае Б) адміністрацыйнае В) сямейнае	1) аспрэчванне завяшчання 2) прычыненне смерці па неасцярожнасці 3) выбар прозвішча пры заключэнні шлюбу 4) нецэнзурная лайка ў грамадскім месцы

В12. Дапоўніце схему, выкарыстоўваючы прыведзеныя ў правым слупку даныя.



Адказ запішыце ў выглядзе спалучэння літар і лічбаў, захоўваючы алфавітную паслядоўнасць літар схемы левага слупка. Напрыклад: **A2B5B4**.

Памятайце, што некаторыя даныя правага слупка з'яўляюцца лішнімі.