

© Міністэрства адукацыі Рэспублікі Беларусь  
Установа адукацыі «Рэспубліканскі інстытут кантролю ведаў»

**УВАГА!** Фатаграфаванне, капіраванне і распаўсюджванне тэставага матэрыялу цягне за сабой адміністрацыйную адказнасць.

ДРТ–2019 г.

**Гісторыя Беларусі**

Варыянт змяшчае 50 заданняў і складаецца з часткі А (38 заданняў) і часткі В (12 заданняў). На выкананне ўсіх заданняў адводзіцца 90 мінут. Заданні рэкамендуецца выконваць па парадку. Калі якое-небудзь з іх выкліча ў Вас цяжкасць, перайдзіце да наступнага. Пасля выканання ўсіх заданняў вярніцеся да прапушчаных. Будзьце ўважлівыя! Жадаем поспеху!

**Частка А**

У кожным заданні часткі А толькі адзін з прапанаваных адказаў з'яўляецца правільным. У бланку адказаў пад нумарам задання пастаўце метку (×) у клетачцы, якая адпавядае нумару выбранага Вамі адказу.

**A1. Галоўным горадам дрыгавічоў быў:**

- |            |           |
|------------|-----------|
| 1) Полацк; | 3) Кіеў;  |
| 2) Тураў;  | 4) Мінск. |

**A2. Асноўнай формай земляробства ў славян у VI–IX стст. было:**

- 1) чатырохполле;
- 2) матыжнае;
- 3) падсечна-агнявое;
- 4) ворыўнае.

**A3. Князь, пры якім Віцебск і Усвяты ўвайшлі ў склад Полацкага княства, – гэта:**

- |              |               |
|--------------|---------------|
| 1) Рагвалод; | 3) Брачыслаў; |
| 2) Ізяслаў;  | 4) Усяслаў.   |

**A4. Вызначце правільнае сцверджанне:**

- 1) хрысціянства на беларускіх землях у X–XIII стст. цалкам выцесніла язычніцтва;
- 2) пасля прыняцця хрысціянства на беларускіх землях доўгі час працягвала існаваць дваяверства;
- 3) першыя хрысціянскія епархіі на беларускіх землях з'явіліся ў XII ст.;
- 4) агульным для хрысціянства і язычніцтва на беларускіх землях было будаўніцтва храмаў.

**A5. Да перадумоў утварэння Вялікага Княства Літоўскага (ВКЛ) адносяцца:**

а) эканамічнае ўзвышэнне ўсходнеславянскіх гарадоў у Панямонні	1) а, б
б) узмацненне ўплыву Візантыі на землях усходніх славян	2) б, г
в) рост ваеннай актыўнасці Літвы	3) а, в
г) пагроза з боку Маскоўскага княства	4) в, г

**A6. Супярэчнасці ў палітычным жыцці ВКЛ у 1432–1439 гг. былі выкліканы:**

- 1) барацьбой буйных груповак феодалаў за ўладу ў ВКЛ;
- 2) знешняй пагрозай з боку крыжакоў;
- 3) умацаваннем абараназольнасці ВКЛ і Польшчы;
- 4) неабходнасцю прававога рэгулявання феадальных адносін.

**A7. Для грамадска-палітычнага жыцця ВКЛ у гады княжання вялікага князя Аляксандра (1492–1506) была(-о) характэрна:**

- 1) неабмежаваная ўлада манарха;
- 2) абмежаванне ўлады князя Радай;
- 3) права шляхты ўтвараць палітычныя саюзы;
- 4) афармленне саслоўя «народ шляхецкі».

**A8. Перыяду кіравання Вітаўта ў ВКЛ прысвечана(-ы):**

- 1) праца «Пра норавы татар, літвінаў і маскавітаў»;
- 2) паэма ў вершах «Песня пра зубра»;
- 3) «Малая падарожная кніжыца»;
- 4) III Статут ВКЛ.

**A9. Магдэбургскае права ў XVI–XVII стст. у ВКЛ садзейнічала:**

- 1) значнаму павелічэнню прыбыткаў феадалаў;
- 2) з'яўленню мануфактур;
- 3) развіццю рамяства і гандлю;
- 4) правядзенню аграрнай рэформы «Устава на валокі».

**A10. Жыгімонт III Ваза выкарыстаў «Смуту», якая ахапіла Расійскую дзяржаву, для таго, каб:**

- 1) атрымаць выхад да Балтыйскага мора;
- 2) вярнуць Смаленск, Чарнігаў і ноўгарад-северскія землі;
- 3) падтрымаць апалчэнне пад кіраўніцтвам К. Мініна і Д. Пажарскага;
- 4) падтрымаць народныя выступленні супраць феадальных парадкаў.

**A11. Ордэн езуітаў у гады Контррэфармацыі на беларускіх землях:**

- 1) ствараў гелівецкія абшчыны;
- 2) ствараў калегіумы;
- 3) падтрымліваў праваслаўныя школы і друкарні;
- 4) адмовіўся ад місіянерска-прапагандыскай дзейнасці.

**A12. Прычынай сацыяльнай барацьбы сялян у першай палове XVIII ст. з'яўлялася(-ўся):**

- 1) павелічэнне павіннасцей;
- 2) перавод усіх сялян на чынш;
- 3) развіццё гандлю;
- 4) рост колькасці мануфактур.

**A13. Чатырохгадовы сойм у Рэчы Паспалітай прыняў рашэнне аб:**

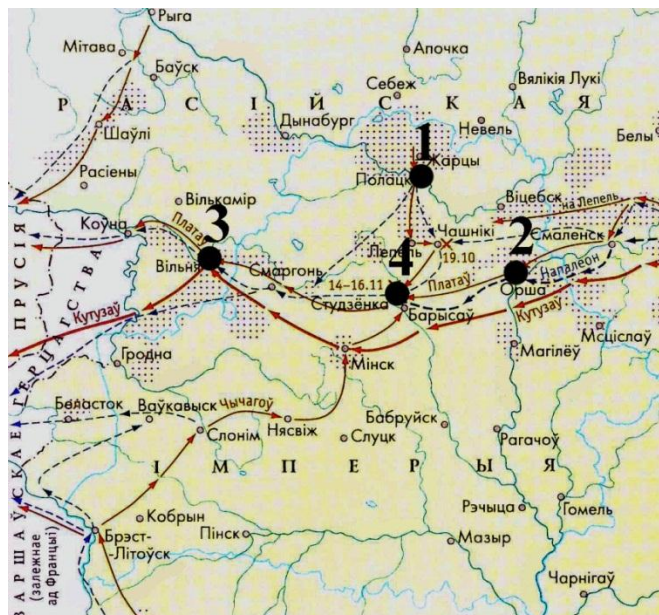
- 1) заключэнні саюза з Расіяй;
- 2) пашырэнні правоў мяшчан;
- 3) стварэнні Барскай канфедэрацыі;
- 4) другім падзеле Рэчы Паспалітай.

**A14. Для музычнага мастацтва на беларускіх землях у другой палове XVI – XVII ст. быў (было) характэрны(-а):**

- 1) уплыў ідэй рамантызму;
- 2) развіццё толькі традыцыйных музычных напрамкаў;
- 3) распаўсюджванне шматгалосых спеваў;
- 4) выкарыстанне музыкі толькі ў час службы ў храме.

**A15. Месца пераправы напалеонаўскіх войск цераз раку Бярэзіну ў час адступлення ў перыяд вайны 1812 г. абазначана на карце лічбай:**

- 1) 1;
- 2) 2;
- 3) 3;
- 4) 4.



**A16. Першыя фабрыкі на тэрыторыі Беларусі былі пабудаваны ў:**

- |                           |                           |
|---------------------------|---------------------------|
| 1) канцы XVIII ст.;       | 3) другой палове XIX ст.; |
| 2) першай палове XIX ст.; | 4) пачатку XX ст.         |

**A17. Адным са стваральнікаў і кіраўнікоў Беларускай сацыялістычнай грамады (БСГ) з'яўляўся(-лася):**

- |                                 |                      |
|---------------------------------|----------------------|
| 1) Мікалай Судзілоўскі;         | 3) Алаіза Пашкевіч;  |
| 2) Кацярына Брэшка-Брэшкоўская; | 4) Ігнат Грынявіцкі. |

**A18. Вызначце правільнае сцверджанне:**

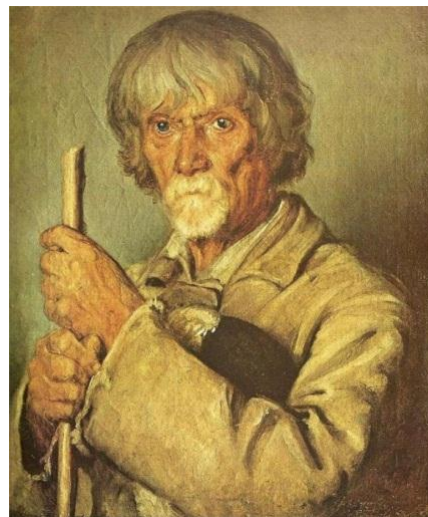
- 1) для развіцця прамысловасці на беларускіх землях у другой палове XIX ст. характэрна яе прывязанасць да сельскай мясцовасці;
- 2) пераход да машынай вытворчасці на тэрыторыі Беларусі адбыўся ў канцы XVIII ст.;
- 3) буржуазія як клас на беларускіх землях пачала фарміравацца ў пачатку XX ст.;
- 4) асаблівасцю развіцця прамысловасці на тэрыторыі Беларусі пасля адмены прыгоннага права з'яўлялася выкарыстанне прымусовай працы.

**A19. Дэпутаты ад заходніх губерняў у I Дзяржаўнай думе па нацыянальным пытанні выступалі за:**

- 1) аднаўленне Рэчы Паспалітай у межах 1772 г.;
- 2) аўтаномію Беларускага краю;
- 3) стварэнне незалежнай беларускай дзяржавы;
- 4) самавызначэнне Беларусі ў складзе РСФСР.

**A20. Аўтарам прадстаўленай карціны з'яўляецца:**

- 1) Ю. Пэн;
- 2) М. Шагал;
- 3) І. Рэпін;
- 4) Н. Сілівановіч.



**A21. Германская акупацыйная палітыка на беларускіх землях у гады Першай сусветнай вайны прадугледжвала:**

а) стварэнне незалежнай беларускай дзяржавы	1) а, б
б) правядзенне рэквізіцый	2) б, в
в) каланізацыю і германізацыю тэрыторыі Беларусі	3) в, г
г) дапамогу бежанцам	4) а, в

**A22. Заканадаўчым органам савецкай улады на беларускіх землях у лістападзе 1917 г. з'яўляўся:**

- 1) Савет Народных Камісараў (СНК) Заходняй вобласці і фронту;
- 2) Паўночна-Заходні абласны камітэт РСДРП;
- 3) Абласны выканаўчы камітэт Саветаў рабочых, салдацкіх і сялянскіх дэпутатаў Заходняй вобласці і фронту (Аблвыканкамзах);
- 4) Ваенна-рэвалюцыйны камітэт Заходняга фронту.

**A23. Вызначце паслядоўнасць падзей:**

А) заключэнне Рызскага мірнага дагавора	1) ВГАБ
Б) другое абвясчэнне Савецкай Сацыялістычнай Рэспублікі Беларусі (ССРБ)	2) ГАВБ
В) другое ўзбуйненне тэрыторыі БССР	3) АГБВ
Г) заключэнне Брэсцкага мірнага дагавора	4) ГБАВ

**A24. Устаноўце адпаведнасць. Выберыце правільны адказ.**

А) старшыня таварыства «Прэч непісьменнасць» у БССР	1) А. Чыжэўскі
Б) першы рэктар Беларускага дзяржаўнага ўніверсітэта	2) М. Крошнер
В) біяфізік, адзін з заснавальнікаў геліябіялогіі	3) У. Пічэта
Г) стваральнік першага нацыянальнага балета «Салавей»	4) А. Чарвякоў

- 1) А4Б3В1Г2;      2) А1Б2В3Г4;      3) А3Б4В2Г1;      4) А2Б1В4Г3.

**A25. Першае ўзбуйненне тэрыторыі БССР адбылося ў:**

- 1) 1922 г.;
- 2) 1924 г.;
- 3) 1926 г.;
- 4) 1939 г.

**A26. Адным з вынікаў правядзення індустрыялізацыі ў БССР з'явілася:**

- 1) стварэнне новых галін прамысловасці;
- 2) пераважнае развіццё аграрнага сектара рэспублікі;
- 3) развіццё пераважна сферы паслуг;
- 4) зніжэнне тэмпаў эканамічнага развіцця рэспублікі.

**A27. Члены культурна-асветніцкай арганізацыі Таварыства беларускай школы (ТБШ) у Заходняй Беларусі ў 1920–1930-я гг.:**

- 1) праводзілі палітыку абмежавання выкарыстання беларускай мовы;
- 2) ліквідавалі непісьменнасць дарослага насельніцтва;
- 3) выступалі за школу на роднай мове;
- 4) агітавалі за правядзенне суцэльнай калектывізацыі.

**A28. Вялікая Айчынная вайна пачалася:**

- 1) 19 ліпеня (1 жніўня) 1914 г.;
- 2) 1 верасня 1939 г.;
- 3) 22 чэрвеня 1941 г.;
- 4) 3 ліпеня 1944 г.

**A29. Для палітыкі гітлераўскіх улад у гады Вялікай Айчыннай вайны на акупіраванай тэрыторыі была(-о) характэрна:**

- 1) харчовая дапамога насельніцтву;
- 2) стварэнне сеткі канцэнтрацыйных лагераў;
- 3) імкненне да захавання дзяржаўнай цэласнасці беларускіх зямель;
- 4) забарона беларускай мовы.

**A30. Грамадска-палітычнае жыццё БССР у другой палове 1940-х – першай палове 1950-х гг. характарызаваўся:**

- 1) правядзеннем альтэрнатыўных выбараў;
- 2) пачаткам фарміравання шматпартыйнасці;
- 3) існаваннем аднапартыйнай сістэмы;
- 4) кантролем насельніцтва за дзейнасцю камуністычнай партыі.

**A31. Эканамічнае развіццё БССР у другой палове 1940-х – першай палове 1950-х гг. характарызаваўся:**

- 1) стымуляваннем развіцця прыватнай уласнасці;
- 2) прыярытэтным развіццём цяжкай прамысловасці;
- 3) прыярытэтным развіццём лёгкай прамысловасці;
- 4) укараненнем рыначных механізмаў.

**A32. Вызначце характэрныя рысы грамадска-палітычнага жыцця БССР у другой палове 1950-х – першай палове 1960-х гг.:**

а) змякчэнне палітычнага рэжыму	1) а, в
б) з'яўленне новых палітычных партый	2) а, г
в) правядзенне рэферэндумаў па важнейшых пытаннях жыцця дзяржавы	3) б, в
г) пашырэнне ролі Саветаў дэпутатаў працоўных	4) в, г

**A33. Эканамічнае развіццё БССР у другой палове 1960-х – першай палове 1980-х гг. характарызаваўся:**

- 1) прыцягненнем замежных інвестыцый;
- 2) пераходам прадпрыемстваў на гаспадарчы разлік;
- 3) пачаткам прыватызацыі прадпрыемстваў;
- 4) пераходам да інтэнсіўнага шляху развіцця.

**A34. Цыкл карцін «Чорная быль», які адлюстроўвае чарнобыльскую трагедыю, быў створаны:**

- 1) Л. Шчамялёвым;
- 2) М. Данцыгам;
- 3) М. Савіцкім;
- 4) Ф. Янушкевічам.

**A35. Вызначце падзею, якая адбылася апошняй з пералічаных:**

- 1) прыняцце Канстытуцыі Рэспублікі Беларусь;
- 2) прыняцце Дэкларацыі аб дзяржаўным суверэнітэце БССР;
- 3) прыняцце новай дзяржаўнай сімволікі Рэспублікі Беларусь (сучасных герба і сцяга);
- 4) стварэнне Садружнасці Незалежных Дзяржаў.

**A36. Адным з прыярытэтаў эканамічнага развіцця Рэспублікі Беларусь з'яўляецца:**

- 1) пераважнае развіццё лёгкай прамысловасці;
- 2) павышэнне эфектыўнасці аграпрамысловага комплексу;
- 3) адмова ад замежных капіталаўкладанняў;
- 4) выкарыстанне толькі камандна-адміністрацыйных метадаў кіравання.

**A37. Вызначце правільнае сцверджанне:**

- 1) пасада Прэзідэнта Рэспублікі Беларусь была ўведзена па выніках рэспубліканскага рэферэндуму 14 мая 1995 г.;
- 2) на рэспубліканскім рэферэндуме 24 лістапада 1996 г. была прынята новая рэдакцыя Канстытуцыі Рэспублікі Беларусь са змяненнямі і дапаўненнямі;
- 3) адным з пытанняў, вынесеных на рэспубліканскі рэферэндум 24 лістапада 1996 г., было пытанне аб тэрмінах паўнамоцтваў Прэзідэнта Рэспублікі Беларусь;
- 4) на рэспубліканскім рэферэндуме 17 кастрычніка 2004 г. адным з пытанняў было пытанне аб наданні рускай мове статусу, роўнага з беларускай.

**A38. Па рашэнні ЮНЕСКА ў Спіс сусветнай культурнай спадчыны ўнесены:**

- 1) Навагрудскі замак;
- 2) Лідскі замак;
- 3) Гальшанскі замак;
- 4) Мірскі замак.

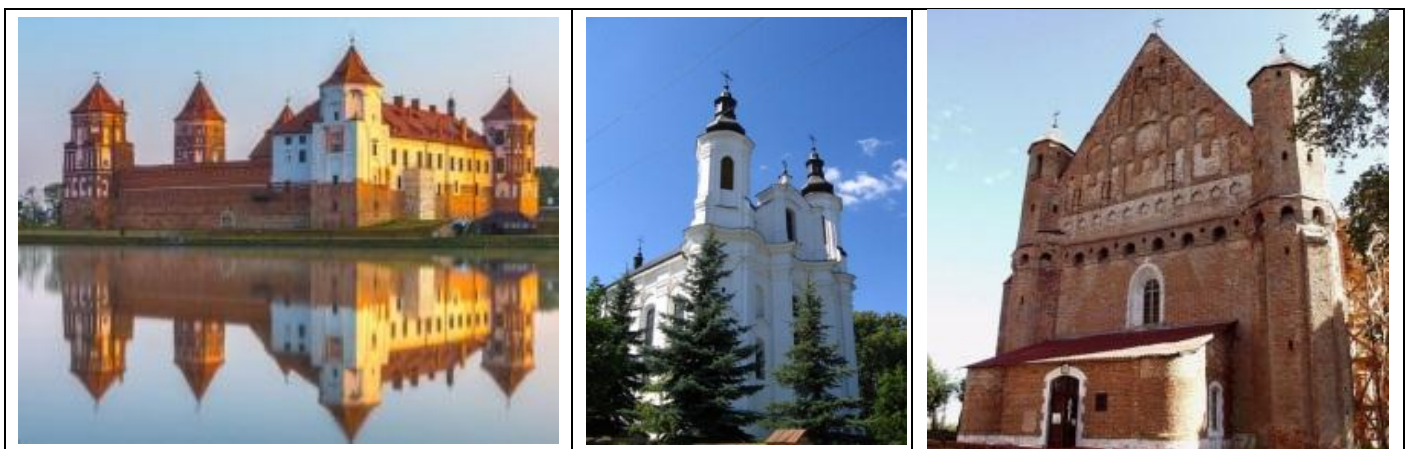
**Частка В**

*Адказы, атрыманыя пры выкананні заданняў часткі В, запішыце ў бланку адказаў. Кожную літару, лічбу пішыце ў асобнай клетачцы (пачынаючы з першай) па ўзорах, указаных у бланку. Адказ у выглядзе слова, некалькіх слоў пішыце без прабелаў, злучка або іншых раздзяляльных знакаў.*

**V1. Устанавіце паслядоўнасць падзей. Адказ запішыце ў выглядзе спалучэння літар. Напрыклад: АВГБ.**

- А) З'яўленне земляробства на тэрыторыі Беларусі;
- Б) пачатак выкарыстання жалезных прылад працы на тэрыторыі Беларусі;
- В) з'яўленне стаянкі першабытных людзей каля вёскі Юравічы;
- Г) пачатак вырабу глінянага посуду на тэрыторыі Беларусі.

**V2. Устанавіце адпаведнасць паміж выявамі архітэктурных помнікаў на землях ВКЛ у XIV–XVIII стст. (сучасны від) і іх назвамі. Адказ запішыце ў выглядзе спалучэння літар і лічбаў, захоўваючы алфавітную паслядоўнасць літар верхняга радка. Памятайце, што некаторыя даныя ніжняга радка могуць не выкарыстоўвацца. Напрыклад: А2Б1В3.**



А	Б	В
1) царква ў вёсцы Сынкавічы 2) Мірскі замак	3) Слоні́мскі Андрэ́ўскі касцёл 4) былы кальвіні́сцкі збор у Заслаўі	

**В3. Звод законаў, выдадзены ў ВКЛ вялікім князем Казімірам IV і адобраны соймам у 1468 г., – гэта \_\_\_\_\_.**

*Адказ запішыце словам у той форме, у якой яно павінна быць выкарыстана ў сказе.*

**В4. Вызначце тры гістарычныя падзеі, якія адбыліся ў другой палове XVI ст. Адказ запішыце лічбамі (парадак запісу лічбаў не мае значэння). Напрыклад: 123.**

- 1) Казацка-сялянская вайна;
- 2) прыняцце III Статута ВКЛ;
- 3) заключэнне Гарадзельскай уніі;
- 4) стварэнне Галоўнага Трыбунала ВКЛ;
- 5) Лівонская вайна;
- 6) мяцеж М. Глінскага.

**В5. Устанавіце паслядоўнасць падзей. Адказ запішыце ў выглядзе спалучэння літар. Напрыклад: ГБА.**

- А) Заключэнне Берасцейскай (Брэсцкай) царкоўнай уніі;
- Б) першы падзел Рэчы Паспалітай;
- В) Дэулінскае (Дэвулінскае) перамер'е;
- Г) прыняцце I Статута ВКЛ.

**В6. Устанавіце адпаведнасць. Адказ запішыце ў выглядзе спалучэння літар і лічбаў, захоўваючы алфавітную паслядоўнасць літар левага слупка. Памятайце, што некаторыя даныя правага слупка могуць не выкарыстоўвацца. Напрыклад: А5Б3В1Г4.**

А) «Падарожжа па Палессі і беларускім краі»	1) П. Шэйн
Б) «Матэрыялы для вывучэння побыту і мовы рускага насельніцтва Паўночна-Заходняга краю»	2) І. Насовіч
В) «Слоўнік беларускай мовы»	3) П. Шпілеўскі
Г) «Беларусы»	4) Е. Раманаў
	5) Я. Карскі

**В7. Беларуская сацыялістычная грамада (БСГ) канчаткова аформілася ў \_\_\_\_\_ годзе.**

*Адказ запішыце лічбамі. Напрыклад: 1877.*

**В8. Устанавіце адпаведнасць. Адказ запішыце ў выглядзе спалучэння літар і лічбаў, захоўваючы алфавітную паслядоўнасць літар левага слупка. Памятайце, што некаторыя даныя правага слупка могуць не выкарыстоўвацца. Напрыклад: А2Б3В1Г4.**

А) працэс стварэння буйной машынай вытворчасці ў прамысловасці і іншых галінах народнай гаспадаркі	1) нацыяналізацыя
Б) гвалтоўнае ўмяшанне адной або некалькіх дзяржаў ва ўнутраныя справы другой дзяржавы	2) інтэрвенцыя
В) аб'яднанне індыўідуальных гаспадарак сялян у буйныя калектыўныя гаспадаркі	3) акупацыя
Г) пераход зямлі, прадпрыемстваў, іншых сродкаў вытворчасці з прыватнай уласнасці ў дзяржаўную	4) калектывізацыя
	5) індустрыялізацыя

**В9. Вызначце тры характэрныя рысы новай эканамічнай палітыкі ў БССР. Адказ запішыце лічбамі (парадак запісу лічбаў не мае значэння). Напрыклад: 123.**

- 1) Пераважнае развіццё цяжкай прамысловасці;
- 2) значны рост колькасці хутароў;
- 3) захаванне ўсеагульнай працоўнай павіннасці;
- 4) нацыяналізацыя ўсіх сродкаў вытворчасці;
- 5) дазвол сялянам выкарыстоўваць наёмную рабочую сілу;
- 6) дазвол свабодна выбіраць форму землекарыстання.

**В10. Устаноўце паслядоўнасць падзей. Адказ запішыце ў выглядзе спалучэння літар. Напрыклад: ГВАБ.**

- А) Вызваленне горада Камарын ад гітлераўскіх войск;
- Б) нападзенне Германіі на СССР;
- В) пачатак трэцяга этапу «рэйкавай вайны»;
- Г) першае выкарыстанне рэактыўных устаноў «кацюш».

**В11. Вызначце тры характэрныя рысы сацыяльна-эканамічнага развіцця БССР у другой палове 1960-х – першай палове 1980-х гг. Адказ запішыце лічбамі (парадак запісу лічбаў не мае значэння). Напрыклад: 123.**

- 1) Увядзенне прыватнай уласнасці на сродкі вытворчасці;
- 2) выпуск пераважна тавараў народнага спажывання;
- 3) разгортванне навукова-тэхнічнай рэвалюцыі;
- 4) пераважнае развіццё цяжкай прамысловасці;
- 5) перавага сферы паслуг;
- 6) экстрэнсіўны шлях развіцця эканомікі.

**В12. Устаноўце адпаведнасць. Адказ запішыце ў выглядзе спалучэння літар і лічбаў, захоўваючы алфавітную паслядоўнасць літар левага слупка. Напрыклад: А2Б3В1Г4.**

А) міжнародны музычны фестываль «Славянскі базар»	1) Магілёў
Б) міжнародны фестываль духоўнай (хрысціянскай) музыкі «Магутны Божа»	2) Баранавічы
В) фестываль духавой музыкі «Беларускія фанфары»	3) Паставы
Г) фестываль «Звіняць цымбалы і гармонік»	4) Віцебск